

¿Qué temas abarca la encuesta?

Los datos reunidos brindan información representativa del país sobre los siguientes temas:

- Salud.
- Nutrición.
- Agua y saneamiento.
- Salud reproductiva.
- Desarrollo infantil.
- Alfabetización y educación.
- Protección infantil.
- VIH y sida.



¿Qué uso puede darse a los datos?

Con esta nueva información es posible dar seguimiento al logro de metas nacionales e internacionales, como los Objetivos de Desarrollo Sostenible (ODS), establecidos por la Asamblea General de las Naciones Unidas.

La encuesta facilitará la toma de decisiones, el diseño e implementación de políticas públicas, a partir de datos concretos, para construir entre todos mejores condiciones de vida para los niños, niñas, adolescentes y mujeres de Paraguay.

Más información

Si querés conocer el informe MICS Paraguay 2016, lo podés descargar de las siguientes páginas web:

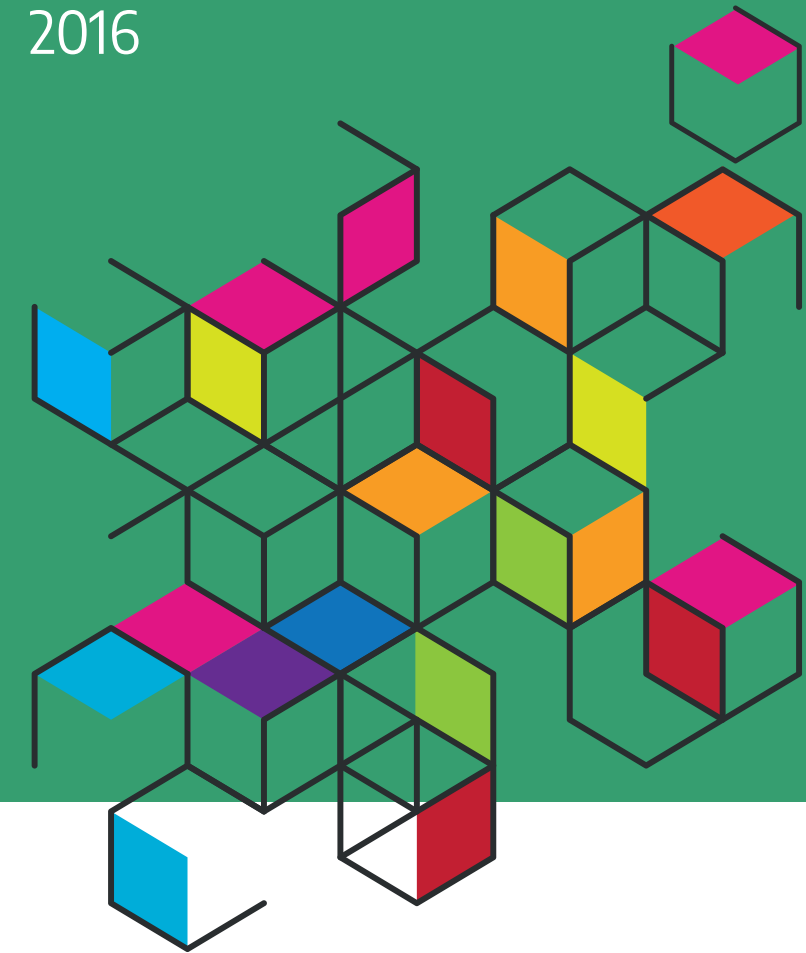
MSPBS:
www.mspbs.gov.py

DGEEC:
www.dgeec.gov.py

UNICEF:
www.unicef.org/paraguay

Encuesta de indicadores múltiples por conglomerados

MICS Paraguay 2016



¿Qué es la encuesta MICS?

Es la Encuesta de indicadores múltiples por conglomerados o MICS, por su sigla en inglés, que permite contar con datos sobre el bienestar de niños, niñas y mujeres. Es impulsada por UNICEF en diversos países.

Paraguay se suma a los países en América Latina y el mundo que cuentan con las MICS.

La encuesta fue implementada en el país por la Dirección General de Estadística, Encuestas y Censos (DGEEC) de la Secretaría Técnica de Planificación del Desarrollo Económico y Social de la Presidencia de la República y contó con apoyo técnico y financiero del Ministerio de Salud Pública y Bienestar Social (MSPBS), del Fondo de las Naciones Unidas para la Infancia (UNICEF), del Banco Interamericano de Desarrollo (BID), así como con el acompañamiento del Ente Regulador de Servicios Sanitarios (ERSSAN) en el módulo de agua y saneamiento.

¿Cómo se realizó la encuesta?

Los datos fueron relevados durante los meses de junio a setiembre de 2016, cuando los encuestadores visitaron 8000 hogares de todo el país.

La muestra tomada es representativa a nivel nacional e incluye a zonas rurales y urbanas de la región Oriental y Occidental de Paraguay.

Fueron encuestadas mujeres de 15 a 49 años de edad. Esto ha permitido conocer el estado de salud, bienestar y desarrollo de los niños, niñas de menos de 5 años y de mujeres en edad fértil.



SECRETARÍA
TÉCNICA DE PLANIFICACIÓN
DEL DESARROLLO ECONÓMICO Y SOCIAL



MINISTERIO DE
SALUD PÚBLICA
Y BIENESTAR SOCIAL



TETÃ REKUÁI
GOBIERNO NACIONAL
Jaipó hanté rapéi ho'aga guive
Constructando el futuro hoy



DIRECCIÓN GENERAL
DE ESTADÍSTICA,
ENCUESTAS Y CENSOS



Ente Regulador de Servicios Sanitarios
ERSSAN



SECRETARÍA
TÉCNICA DE PLANIFICACIÓN
DEL DESARROLLO ECONÓMICO Y SOCIAL



MINISTERIO DE
SALUD PÚBLICA
Y BIENESTAR SOCIAL



TETÃ REKUÁI
GOBIERNO NACIONAL
Jaipó hanté rapéi ho'aga guive
Constructando el futuro hoy



DIRECCIÓN GENERAL
DE ESTADÍSTICA,
ENCUESTAS Y CENSOS



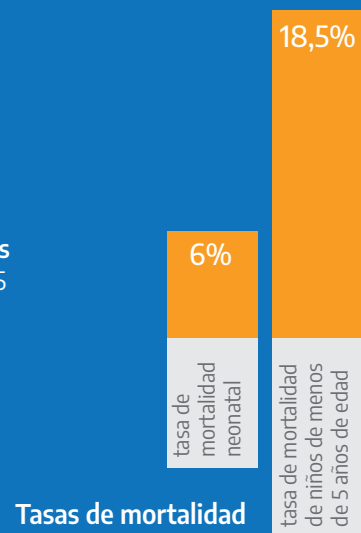
Ente Regulador de Servicios Sanitarios
ERSSAN



SALUD

La **tasa de mortalidad neonatal**, o sea, la probabilidad de morir durante el primer mes de vida, es de 6,0 por mil nacidos vivos.

La **tasa de mortalidad de niños y niñas de menos de 5 años de edad** es de 18,5 por mil nacidos vivos.



NUTRICIÓN

La **desnutrición crónica o la prevalencia de baja talla** para la edad de niños y niñas de menos de 5 años (moderada y severa) es de 5,9%.

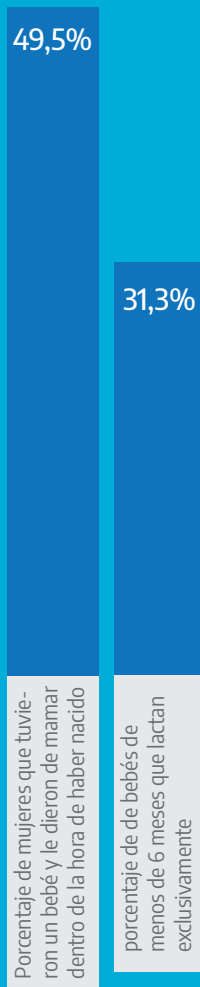
La **prevalencia de sobrepeso** de niños y niñas de menos de 5 años es de 12,5%.

La **iniciación temprana con alimentación de leche materna**, también conocida como lactancia oportuna, se dio en el 49,5% de las mujeres que tuvieron un nacido vivo dentro de los dos últimos años y que declararon haber lactado al recién nacido dentro de la hora de haber nacido.

Por su parte, la **lactancia materna exclusiva antes de los 6 meses**, el porcentaje de niños y niñas de menos de 6 meses de edad que toman solo leche materna, es de 31,3%.

El **porcentaje de niños y niñas nacidos vivos** en los últimos dos años que se estima que han **pesado menos de 2500 gramos al nacer** es de 9,6%.

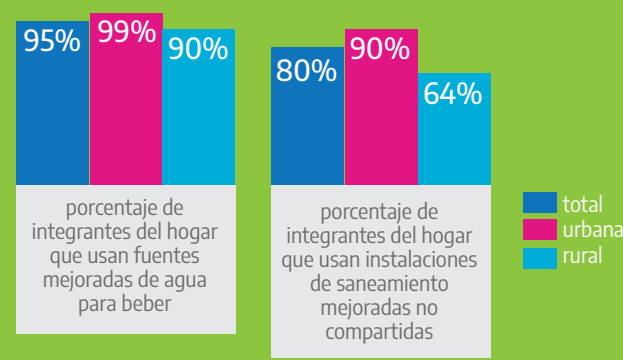
Práctica de lactancia materna



AGUA Y SANEAMIENTO

Uso de fuentes mejoradas para beber: el porcentaje de integrantes del hogar que usan fuentes mejoradas de agua para beber es de 95,3%.

Uso de saneamiento mejorado: el porcentaje de integrantes del hogar que usan instalaciones de saneamiento mejoradas que no son compartidas, que impiden el contacto de las personas con los excrementos, es de 80,3%.



SALUD REPRODUCTIVA

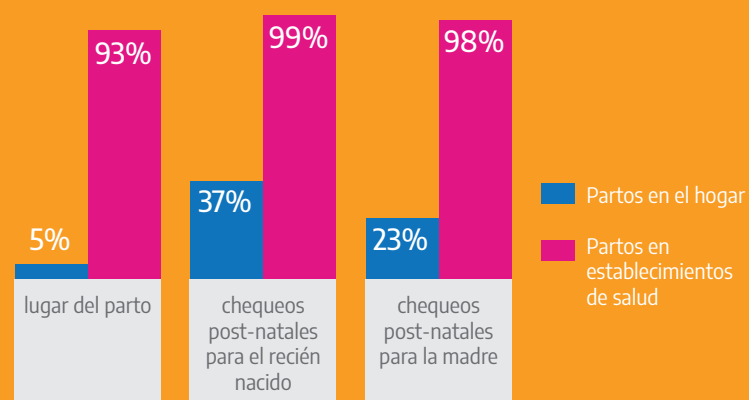
La **tasa global de fecundidad** de mujeres de 15 a 49 años de edad, el número promedio de hijos que tendría durante su vida reproductiva, es de 2,5.

Embarazos en edad temprana: el porcentaje de mujeres de 20 a 24 años que tuvieron al menos un nacido vivo antes de los 18 años es de 14,8%.

Cobertura de atención prenatal: el porcentaje de mujeres de 15 a 49 años con un nacido vivo que fueron atendidas por un agente de salud en los dos años anteriores a la encuesta y que declararon haber tenido al menos cuatro controles prenatales es de 93,6%.

Partos institucionales: el porcentaje de mujeres de 15 a 49 años que tuvieron un nacido vivo y que dieron a luz en un establecimiento de salud en los dos años anteriores a la encuesta es de 93,2%.

Chequeos posnatales para el recién nacido: el porcentaje de nacidos vivos que recibieron un chequeo mientras estuvieron en un establecimiento de salud o en casa después del parto en los 2 años anteriores a la encuesta es de 95,9%.



DESARROLLO INFANTIL

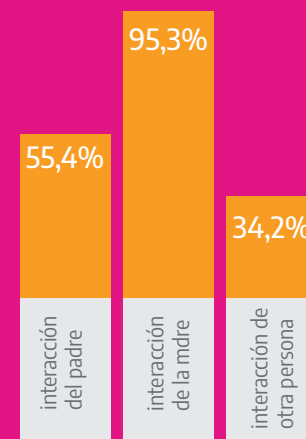
Asistencia a educación infantil temprana: el porcentaje de niños y niñas de 36 a 59 meses de edad que asisten a un programa de educación infantil temprana es de 31,1%.

Disponibilidad de libros infantiles: el porcentaje de niños y niñas de menos de 5 años que tienen tres o más libros infantiles es de 22,8%.

Pautas de interacción con el desarrollo del niño: el porcentaje de niños y niñas de 0 a 11 meses de edad cuyo padre, madre u otra persona interactúa con él/ella durante la última semana en por lo menos dos de las siguientes actividades –mirar, hablar, acariciar y darle de comer– es:

- Interacción del padre: 55,4
- Interacción de la madre: 95,3
- Otra persona: 34,2

Interacción de personas cercanas con el niño/a



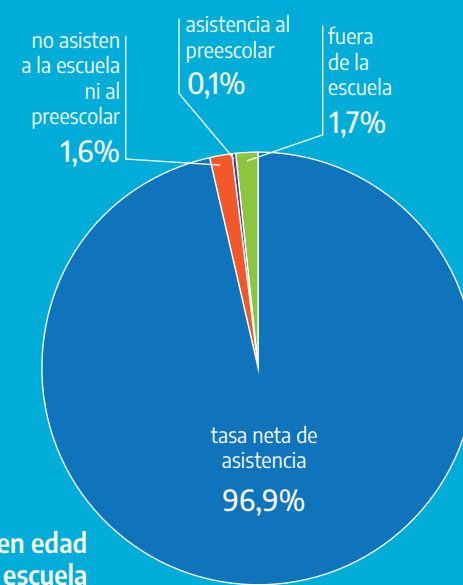
ALFABETIZACIÓN Y EDUCACIÓN

Tasa de alfabetización de mujeres: el porcentaje de mujeres de 15 a 24 años que pueden leer una oración simple sobre la vida diaria o que asistieron a la escuela secundaria o superior es de 96,7%.

Tasa de asistencia neta a la escuela primaria: el porcentaje de niños y niñas en edad de asistir a la escuela primaria que actualmente asisten a la escuela primaria o secundaria es de 96,9%.

Tasa de asistencia neta a la escuela secundaria: el porcentaje de niños y niñas en edad de asistir a la escuela secundaria que actualmente asisten a la escuela secundaria o superior es de 77,0%.

Porcentaje de niños y niñas en edad escolar que asisten a la escuela



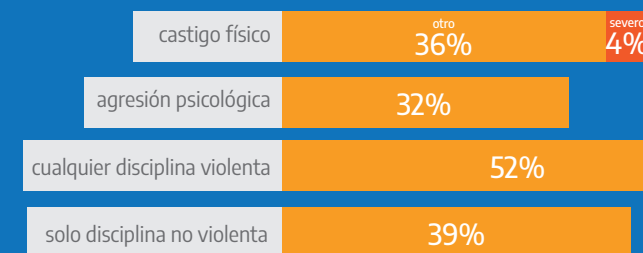
PROTECCIÓN INFANTIL

Registro de nacimiento: el porcentaje de niños y niñas de menos de 5 años cuyo nacimiento se reportó como registrado es de 93,0%.

Trabajo infantil: el porcentaje de niños y niñas de entre 5 y 17 años que realizaron trabajo infantil es de 26,4%.

Disciplina violenta: el porcentaje de niños y niñas de 1 a 14 años que experimentaron agresión psicológica o castigo físico es de 52,1%.

Método de disciplina del niño, niña de edades comprendidas entre 1 y 14 años



VIH Y SIDA

Conocimiento sobre la prevención del VIH en mujeres: el porcentaje de mujeres de 15 a 24 años de edad que identifican correctamente dos formas de prevenir la transmisión sexual del VIH y que rechazan las concepciones erróneas más comunes sobre la transmisión del virus es de 27,5%.

Actitudes de aceptación hacia las personas que viven con VIH: el porcentaje de mujeres de entre 15 y 49 años que expresan actitudes de aceptación hacia las personas que viven con el VIH es de 20,7%.

Mujeres que se hicieron la prueba del VIH y conocen los resultados: el porcentaje de mujeres de 15 a 49 años de edad que se hicieron el test y saben su conclusión es de 17,2%.

Indicadores clave de VIH y sida en mujeres jóvenes

